

Dokumentnamn: Hållbarhetsrapport

Bolag: Sandahlsbolagen

Version: Slutgiltig

Rapporten avser år 2021



Hållbarhetsrapport



Inledning

Sandahlsbolagen Sweden ABs kärnverksamhet har sedan starten 1949 inriktat sig på godstransporter och entreprenadverksamhet. Idag är koncernen strukturerad inom två affärsområden – Logistik och Entreprenad - med fortsatt fokus på tillväxt för ökad konkurrenskraft. Verksamheten är ägarstyrd och operativt spridd i Sverige med bibehållet huvudsäte i Småland.

Hållbarhetsstyrning

Hållbarhetsarbetet är inarbetat i verksamhetens certifierade löpande ledningssystem som omfattar koncernen med dess ingående dotterbolag. I ledningssystemet är de rutiner, policies, såsom tex. Uppförandekoden och Sandahlsandan, samt uppföljningar definierade som bl.a. skall adressera frågor kring miljö, personal, sociala förhållanden, mänskliga rättigheter och motverkande av korruption och därigenom säkerställa en hållbar verksamhet och utveckling.

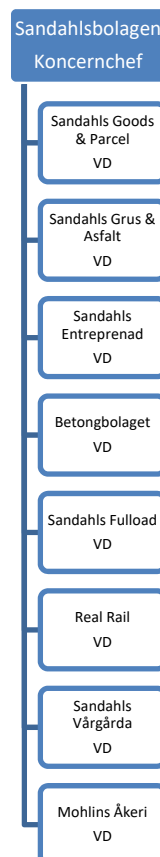
Dokumentnamn: Hållbarhetsrapport
Bolag: Sandahlsbolagen
Version: Slutgiltig
Rapporten avser år 2021

Hållbarhetsorganisation

Ytterst ansvarig för Sandahls hållbarhetsarbete är koncernchefen. Arbetet styrs av hållbarhetschefen tillsammans med ledningsgruppen för koncernen, där respektive VD eller av VD delegerad, är representerad.

Ledningen har i uppgift och ansvar att skapa enighet kring organisationen och rikta företagets medarbetare mot rätt riktning. Ytterligare en viktig aspekt för och låta medarbetarna ta full del i arbetet och motiveras till att uppfylla företagets mål, är arbetsmiljön.

Bild 1 – organisationsschema för hållbarhetsstyrningen.



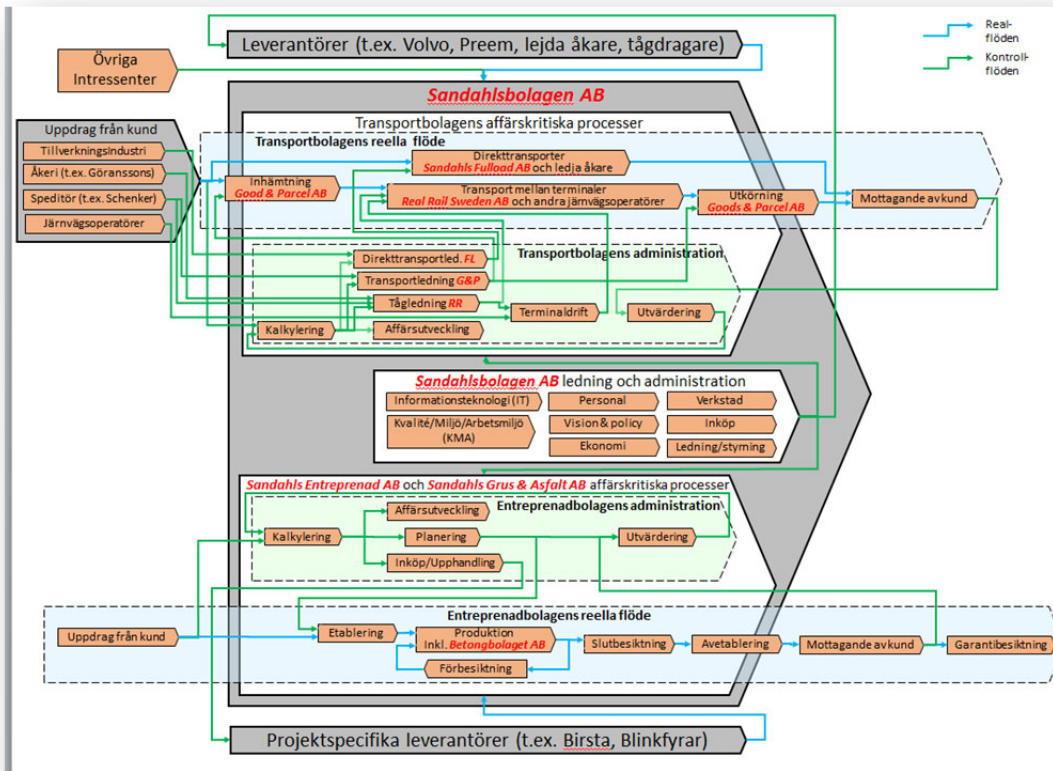
Affärsmodell

Avgörande för företagets överlevnad och utveckling är dess kunder. Detta ställer krav på att organisationen skall sträva efter att ständigt förbättras. Grundförutsättning till framgång handlar om samverkan och samarbete.

Organisationen lägger stor vikt vid att förstå kundens nuvarande behov men även vid att förutse framtida. Detta är alltså definitionen av vad kvalitet är för något inom Sandahlsbolagen och dess vision, det vill säga att vara steget före!

Nedan visas det en skiss över Sandahlsbolagens affärsprocesser, där vi i de flesta långa affärsrelationer kombinerar våra typer av verksamheter, vägtrafik med järnvägstransporter. I och med att vi förfogar över alla delar i transportkedjan från inhämtning med lastbil till järnvägstransport tillbaka till lastbil och slutligen leverans till kund, kan vi erbjuda kunden en komplett produkt med kontroll över hela kedjan och dessutom med radikalt lägre miljöpåverkan än vägbunden lastbilstransport och detta är vi väldigt stolta över.

Bild 2 - En utarbetad skiss över Sandahlsbolagens affärsprocesser



Mål & Policyer för verksamhetsstyrning

För att bidra till en optimal insats för en hållbar verksamhet och utveckling har ett målstyrkort satts upp, målens utgångspunkt är policyn för Sandahlsbolagen med de ingående dotterbolagen.

Utifrån de övergripande målen utformar och utvecklar varje dotterbolag sina mål för respektive verksamhetsområde. Målen är i sin tur nedbrutna till delmål och aktiviteter. Målen följs upp och utvärderas av företagsledningen under ledningsmöten samt ledningens genomgångar inom ramen för ledningssystemet och då diskuteras insatser för att uppnå en högre måluppfyllelse eftersom hållbarhet och utveckling går hand i hand.

Målområden Styrkort Sandahlsbolagen

Ägarperspektivet <ul style="list-style-type: none">• Hållbar verksamhet<ul style="list-style-type: none">- Överträdelse av lag och förordning- Minskning av CO2-utsläpp:- Avkastning sysselsatt kapital- Rörelsemarginal	Kundperspektivet <ul style="list-style-type: none">• Föredragen leverantör<ul style="list-style-type: none">- Kundutvärdering- Relativa antal reklamationer- Netto ny- och merförsäljning
Medarbetarperspektivet <ul style="list-style-type: none">• Attraktiv arbetsgivare<ul style="list-style-type: none">- Sjukfrånvaro- Arbetsgivarrelaterad personalomsättning- Utbildningsinvesteringar	Processperspektivet <ul style="list-style-type: none">• Ständig förbättring<ul style="list-style-type: none">- Alla måttal bättre än föregående år- Certifierat ledningssystem



Fokusområden och policier inom hållbarhet

Tabell 1 – avser fokusområden inom Sandahlsbolagen för hållbarhet

Personal	Etik	Miljö
<ul style="list-style-type: none">- Arbetsmiljö- Sociala förhållanden	<ul style="list-style-type: none">- Antikorrruption- Respekt för mänskliga rättigheter	<ul style="list-style-type: none">- Företagets påverkan på miljön.

Personal

En viktig aspekt ur en hållbarhetssynpunkt är en fysisk och social arbetsmiljö för våra medarbetare. Som en del av värdering för hälsa och säkerhet inom företaget så har Koncernen en nollvision för arbetsskador och olyckor. Förebyggande åtgärder av arbetsskador är ett prioriterat område framför andra typer av hälsoaspekter.

För att underlätta det dagliga arbetet ute i landet har Sandahls en arbetsmiljöpolicy för styrning av arbetet som en del i den långsiktiga visionen, där hållbarhet är en värdering som ska genomsyra hela verksamheten.

Arbetsgivarens arbete med att undersöka, genomföra och följa upp verksamheten på ett sådant sätt att ohälsa och olycksfall i arbetet förebyggs och en tillfredsställande arbetsmiljö uppnås. Arbetet leds och följs upp av arbetsmiljöorganisationen för koncernen, där skyddsansvarig person är koncernchefen eller delegerad ansvarig person.

Organisationen för systematiskt arbetsmiljöarbete (SAM) består av Koncernchefen samt vid behov VD från det bolag som revideras, kvalitets- och miljösamordnaren och ledamöter utsedda av den fackliga organisationen.

Dokumentnamn: Hållbarhetsrapport

Bolag: Sandahlsbolagen

Version: Slutgiltig

Rapporten avser år 2021

Skyddskommittén sammanträder 1-2 gång per år och ska behandla bestämda punkter såsom:

- Genomgång av utförda skyddsronder som genomförs 1-2 gånger per år av ansvarig arbetsledare på plats och skyddsombud (lokaler eller regionalt).
- Handlingsplan, användning av farliga ämnen, farliga arbetsmoment, anordningar och lokaler, arbetsmetoder och individuella anpassningar.
- Inventera ev. behov av extern hjälp

För att kunna ha möjlighet till att följa upp de rapporterade händelser ute i företagets breda och utspridda verksamheter har vi skapat en databas i ledningssystemet som är avsedd för rapportering av händelser.

Utifrån upptäckta händelser såsom avvikelser, brister, incidenter, förebyggande åtgärder eller förbättringsmöjligheter så vidtas avhjälpande åtgärder. Detta följs sedan av att vi tar reda på grundorsaken och vid behov genomför korrigerande åtgärder.

Våra medarbetare är vår största resurs och deras kompetens hjälper oss att hitta förbättringsbehov och att vidta förebyggande åtgärder så att avvikelser, brister och incidenter undviks.

För att främja jämställdhet och mångfald arbetar vi med styrande policies för detta i vårt ledningssystem.

Etik

Antikorruption – Uppförandekod

Genomförande av viktiga insatser enligt företagets uppförandekod för att stärka vår företagskultur för att agera etiskt och öppet. I dessa initiativ anges grunderna för mänskliga rättigheter, arbetsmetoder, miljö och antikorruption. Våra medarbetare utbildas regelbundet i företagets uppförandekod för att öka kompetensen inom de områdena i organisationen, för att på detta sätt stävja korruption i verksamheten, såväl vid inköp som vid försäljning. Respektive VD är ansvarig att säkerställa att varje medarbetare har tillräckliga kunskaper i dessa frågor.

Sandahls uppförandekod styr vad som förväntas av medarbetarna, leverantörer och deras underleverantörer i det dagliga arbetet. Företagets leverantörer och deras underleverantörer skall ha rutiner som är förenliga med ILO:s kärnkonventioner, FN: S konventioner. Eftersträvan är att leverantörer och anställda följer principerna i vår uppförandekod. Genom att leverantören skriver under informationen intygas att leverantören och eventuella underleverantörer följer vår uppförandekod. Det utförs vid behov dialog med leverantörer genom ett samtal där genomgång av krav utförs i enlighet med uppsatt dokument.

Dokumentnamn: Hållbarhetsrapport

Bolag: Sandahlsbolagen

Version: Slutgiltig

Rapporten avser år 2021

Respekt för mänskliga rättigheter

Inom koncernen har vi nolltolerans för all förekomst av diskriminering och accepterar ingen form av sådana incidenter och agerar starkt när det inträffar. Diskrimineringslagen, FN: S ramverk för mänskliga rättigheter(ILO). Detta följs till ändamål att motverka diskriminering och på andra sätt främja lika rättigheter och möjligheter oavsett kön, könsöverskridande identitet eller uttryck, etnisk tillhörighet, religion eller annan trosuppfattning, funktionshinder, sexuell läggning eller ålder.

För att uppmärksamma detta har en undersökningsenkät för våra medarbetare tagits fram. I undersökningen som utförs regelbundet finns det möjlighet för våra medarbetare att rapportera om de har upplevt någon form av diskriminering. Detta utförs för att bidra till att förebygga inträffande fall av diskriminering, bättre resultat och därmed en bättre arbetsmiljö för våra anställda.

Miljö

Koncernen bedriver tillståndspliktiga verksamheter enligt miljöbalken. Koncernens tillstånds- och anmälningspliktiga verksamheter har en påverkan på den yttre miljön, framförallt dotterbolagen Sandahls Entreprenad och Sandahls Grus & Asphalt. Bolagen bedriver bland annat asfalt- och täktverksamheter, betongfabrik, hantering av avfall (farligt och icke farligt) och även bygg- och anläggningsverksamhet. Tillstånd för täkter uppdateras löpande, tillstånden styr de rutiner som utformas och följs upp i verksamheterna. Miljön påverkas i huvudsak genom utsläpp till omgivning, avfallhantering och buller.

Miljöarbetet inom koncernen styrs av miljöpolicy, policyn formar den ram för hur organisationen ska förhålla sig till företagets miljöfrågor.

Att arbeta med miljöfrågor gör företagets affärsprocesser mer hållbara och effektiviserar miljöarbetet, minskar användningen av resursförbrukningen samt material och därmed minskar företagets kostnader. Företaget är certifierat enligt ISO 14001 och arbetar systematiskt med att utvärdera och utöka kontrollen av miljöpåverkan i alla processer.

Ansvar för företagets miljöarbete ligger ytterst på VD, dock ansvarar varje medarbetare för tillämpningen av företagets riktlinjer gällande miljö i det dagliga arbetet. Våra medarbetare skall i alla beslutsprocesser beakta sitt agerande i överensstämmelse med bestämda miljömål och öppet kunna redovisa företagets miljömål för företagets intressenter. Organisation ska eftersträva att spara på naturresurser samt minimera utsläpp till mark, vatten och luft genom att uppnå antagna miljömål och därefter årligen anta nya miljömål som medför till en ständig förbättring.

Resultaten för miljömålen som erhålls analyseras, utvärderas och även uppföljning av beslutade åtgärder sker årligen av företagets ledningsgrupp. Detta bidrar till en ständig

Dokumentnamn: Hållbarhetsrapport

Bolag: Sandahlsbolagen

Version: Slutgiltig

Rapporten avser år 2021

förbättring av miljöarbetet, minskad miljöpåverkan och därmed ett bättre resultat trots att våra verksamheter växer och blir större på flera håll i landet.

Risکاناليس

Risکاناليس görs i arbetsmiljöarbetet, i ledningsmöten och i ledningens genomgång i enlighet med ledningssystemet.

Analysen avseende väsentliga risker finns beskrivet i Årsredovisningen samt i de SWOT-analyser som upprättas enligt koncernens ledningssystem samt i nedan tabell.

Risker och hantering

Tabell 2 – Hantering av väsentliga risker inom Sandahlsbolagen

Fokus områden	Väsentliga Risker	Påverkan	Hantering av väsentliga risker
1. Arbetsmiljö – hälsa/säkerhet sociala förhållanden	<ul style="list-style-type: none">- Arbetsrelaterad stress och ohälsa- Arbetsplatsolyckor m.m.- Sunda arbetsvillkor	<ul style="list-style-type: none">- Mänskligt lidande- Produktionsbortfall	Arbetsgivarens arbete med att undersöka, genomföra och följa upp verksamheten på ett sådant sätt att ohälsa och olycksfall i arbetet förebyggs och en tillfredsställande arbetsmiljö uppnås. Arbetsmiljöfrågor hanteras genom medarbetarundersökning, medarbetarsamtal, personalvård, avtal och introduktion av personal. I övrigt följs riktlinjer för systematiskt arbetsmiljöarbete i enlighet med AFS-2001:1. I det systematiska arbetsmiljöarbetet utförs regelbundna riskbedömningar av

Dokumentnamn: Hållbarhetsrapport

Bolag: Sandahlsbolagen

Version: Slutgiltig

Rapporten avser år 2021

			<p>befintlig verksamhet, samt innan nystart av ny verksamhet. Löpande utförs skyddsronder, upprättande av arbetsinstruktioner samt riskanalyser. Tillbud och olycksfall rapporteras in internt och utredning baseras utefter ett "grundorsaks-tänk". I utredningen använder vi ett MTO-perspektiv (Människa Teknik Organisation).</p> <p>Vi utför årliga mätningar i respektive bolag av arbetsskador och sjukfrånvaro. Trenderna under 2021 år har varit fortsatt hög sjukfrånvaro, kopplat till de restriktioner som sattes med anledning av Corona-pandemin.</p> <p>Skyddsronder utförs i varje verksamhet och fastighet. Resultatet av dessa går igenom internt via ledningsmöten och arbetsplatsträffar. Övergripande i koncernen går vi igenom dessa i skyddskommittén.</p>
2. Etik	<ul style="list-style-type: none">- Antikorruption- Respekt för mänskliga rättigheter	<ul style="list-style-type: none">- Mänskligt lidande- Arbetskraftsbrist- Sanktioner	Uppförandekod för medarbetare, leverantörer och underleverantörer som innefattar motverkan mot korruption och respekt för mänskliga

Dokumentnamn: Hållbarhetsrapport

Bolag: Sandahlsbolagen

Version: Slutgiltig

Rapporten avser år 2021

			<p>rättigheter. Under året har ett stort arbete utförts, att utveckla vår uppförandekod för att möta nutidens behov. Ingen övning kring detta utförd under 2021. Den nya uppförandekoden kommer att kommuniceras och tränas på alla egna anställda.</p>
3. Miljö	<ul style="list-style-type: none">- Utsläpp till luft, mark och vatten- Användning av energi och vatten	<ul style="list-style-type: none">- Arbetskraftsbrist- Sanktioner	<p>För och ha kontroll på klimatpåverkan är Sandahlsbolagen certifierat enligt SS-EN ISO 14001 för Miljö.</p> <p>Organisationen sätter upp mål, delmål och aktiviteter för företaget betydande miljöaspekter. Miljöaspekterna följs upp kontinuerligt och åtgärder vidtas för och minimera miljöpåverkan, avseende utsläpp till omgivningen och användning av naturresurser m.m. Det gäller att organisationen lägger stor vikt på miljöarbetet för och få en så liten miljöpåverkan som möjligt. Genom att utbilda personal och ge dem rätt kompetens inom miljöfrågorna, kan vi bidra till att uppnå en förbättring i det dagliga arbetet.</p>

Dokumentnamn: Hållbarhetsrapport

Bolag: Sandahlsbolagen

Version: Slutgiltig

Rapporten avser år 2021

			<p>Målen är mätta för 2021. Vi följer generellt de utsatta målen för 2021. Vi ser inga avvikande trender. Inför 2022 kommer vi att ta ett stort omtag kring målen. I och med vår framtida stora investering i gasbilar, kommer vi markant minska vår miljöpåverkan. Detta ska åskådliggöras med nya nyckeltal.</p>
	<ul style="list-style-type: none">- Farliga kemiska ämnen och produkter	<ul style="list-style-type: none">- Mänskligt lidande- Arbetskraftbrist- Sanktioner	<p>Vid inköp och upphandlingar gäller det ur miljösynpunkt att det mest fördelaktiga alternativet skall väljas. Här skall miljömärkta produkter prioriteras. Undantag kan endast accepteras när miljögodkända alternativ saknas eller när funktionen av produkten inte räcker till för avsett ändamål.</p> <p>En kemikalieförteckning upprättas och uppdateras löpande för att kunna ha full kontroll på kemikalier som används i företagets verksamheter.</p> <p>Miljökrav på företagets leverantörer skall ställas i likhet med de krav som gäller för</p>

Dokumentnamn: Hållbarhetsrapport

Bolag: Sandahlsbolagen

Version: Slutgiltig

Rapporten avser år 2021

			företaget. Notera att vid leverantörsbedömning av anlidade transportörer skall framgå deras målsättning med att reducera miljöbelastningen från utsläpp vid transporter, se företagets miljömål avseende utsläpp till luft från transporter.
	<ul style="list-style-type: none">- Avfall, minimering och hantering	<ul style="list-style-type: none">- Arbetskraftbrist- Sanktioner	<p>Rutiner för sortering och hantering av avfall finns inom koncernen.</p> <p>Avfall från produktion ska hanteras och källsorters enligt riktlinjer för byggsektorns avfallshantering. För tillståndspliktiga verksamheter är det tillstånden från myndigheter som styr arbetet för hantering av avfall. Farligt avfall lämnas in på närmaste återvinningscentral.</p>